

Департамент образования Администрации г. Екатеринбурга  
Муниципальное автономное дошкольное образовательное учреждение - детский сад № 555  
620142 г. Екатеринбург ул. Машинная, 33а, тел. 221-34-71(72) тел./факс 221-34-71  
E-mail [mbdou555-ds@mail.ru](mailto:mbdou555-ds@mail.ru) сайт <http://555.tvoysadik.ru/>

УТВЕРЖДАЮ  
Заведующий МАДОУ - детский сад № 555  
Е.В. Нестерова  
Приказ № 40/18 от 25 09 20 19



### **ИЗМЕНЕНИЯ (ДОПОЛНЕНИЯ)**

### **К Паспорту дорожной безопасности**

Муниципального автономного дошкольного образовательного учреждения –  
детского сада № 555



## Общие сведения

1. **Полное наименование объекта:** Муниципальное автономное дошкольное образовательное учреждение – детский сад № 555.

**Сокращенное наименование объекта:** МАДОУ - детский сад № 555.

2. **Юридический адрес:** 620142, г. Екатеринбург, ул. Машинная, 33а тел/факс. 221-34-71(72).

3. **Фактический адрес:** 620142, г. Екатеринбург, ул. Машинная, 33а тел/факс. 221-34-71(72)

**E-mail:** mbdou555@mail.ru

4. **Ведомственная принадлежность:** Муниципальная.

5. **Руководители образовательного учреждения:**

Заведующий Нестерова Елена Владимировна р.т. 221-34-71

Зам. заведующего Полукарова Оксана Юрьевна р.т. 221-34-71

Зам. зав. по АХЧ Алхимова Ирина Анатольевна р.т. 221-34-72

Ответственные работники

муниципального органа

образования главный специалист РУО Тимошенко Галина Дмитриевна  
р.т. 376-41-97

Ответственные от  
Госавтоинспекции

\_\_\_\_\_

(должность)

\_\_\_\_\_

(фамилия, имя, отчество, телефон)

\_\_\_\_\_

(должность)

\_\_\_\_\_

(фамилия, имя, отчество, телефон)

Ответственные работники  
за мероприятия по профилактике

детского травматизма заместитель заведующего Полукарова О.Ю.  
р.т. 221-34-71



Руководитель или ответственный  
работник дорожно-эксплуатационной  
организации, осуществляющей  
содержание улично-дорожной  
сети (УДС)\*

Антипов А.В.

р.т. 215-59-46

Руководитель или ответственный  
работник дорожно-эксплуатационной  
организации, осуществляющей  
содержание технических средств  
организации дорожного  
движения (ТСОДД)\*

Архипов С.П.

р.т. 254-63- 29

6. **Количество детей:** 316 человек.
7. **Наличие уголка по БДД:** 11 уголков по БДД в каждой возрастной группе; стенд – 1 этаж холл.
8. **Наличие площадки с разметкой:** нет.
9. **Наличие автогородка (площадки) по БДД:** нет.
10. **Наличие автобуса в образовательном учреждении:** нет.
11. **Владелец автобуса:** нет.
12. **Время работы МАДОУ № 555:** понедельник - пятница: с 7.30 до 18.00  
суббота, воскресенье – выходные дни.
13. **Телефон оперативных служб:** 911 или 112

Оператор сотовой связи	Наименование службы		
	Единая служба спасения	Полиция	Скорая помощь
Мегафон	010	020	030
МТС	010	020	030
У-тел	010	020	030
Би-лайн	001	002	003
Мотив	901	902	903
Скайн-линк	01	02	03

\* Дорожно-эксплуатационные организации, осуществляющие содержание УДС и ТСОДД, несут ответственность в соответствии с законодательством Российской Федерации (Федеральный закон «О безопасности дорожного движения» от 10 декабря 1995 г. № 196-ФЗ, Кодекс Российской Федерации об административных правонарушениях, Гражданский кодекс Российской Федерации).



## Содержание

### I. План-схемы образовательного учреждения.

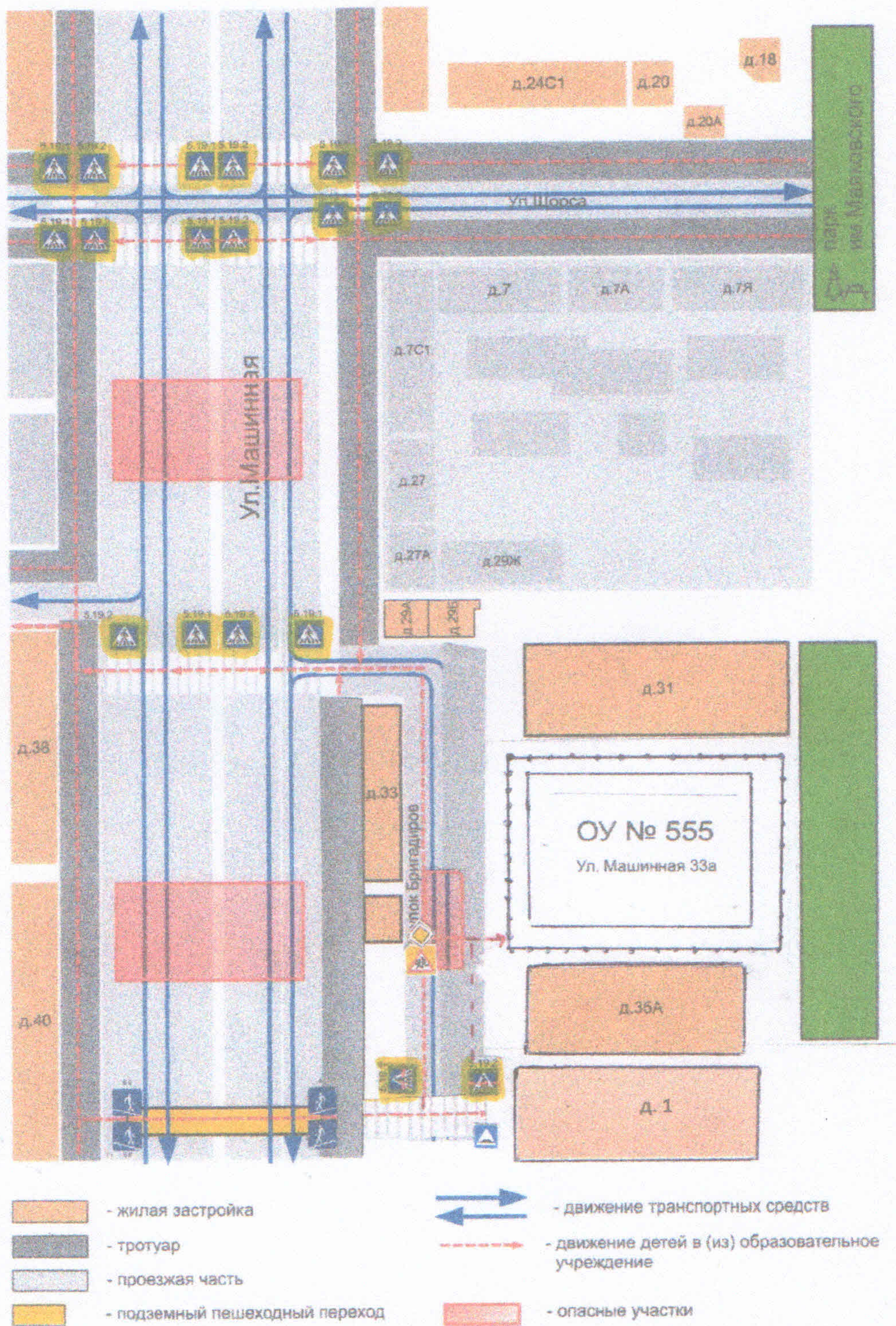
1. Район расположения образовательного учреждения, пути движения транспортных средств и детей (обучающихся, воспитанников).
2. Организация дорожного движения в непосредственной близости от образовательного учреждения с размещением соответствующих технических средств организации дорожного движения, маршруты движения детей и расположение парковочных мест.
3. Маршруты движения организованных групп детей от образовательного учреждения к стадиону, парку или спортивно-оздоровительному комплексу.
4. Пути движения транспортных средств к местам разгрузки/погрузки и рекомендуемые безопасные пути передвижения детей по территории образовательного учреждения.

### II. Приложения

План-схема пути движения транспортных средств и детей (обучающихся, воспитанников) при проведении дорожных ремонтно-строительных работ вблизи образовательного учреждения



1. Район расположения образовательного учреждения, пути движения транспортных средств и детей (обучающихся, воспитанников)





## План-схема района расположения МАДОУ № 555

### 1. Характеристика зданий, строений, ограждений.

#### площадь объекта:

площадь здания 2368,7 м<sup>2</sup> (данные из технического паспорта МАДОУ),  
площадь застройки 1522,40 м<sup>2</sup>;

#### тип, высота и протяженность ограждения:

металлический забор высотой 2 м и протяженностью 300 м. Проезд на территорию МАДОУ - детский сад № 555 осуществляется через ворота, вход через 1 калитку.

#### количество зданий, сооружений и их этажность:

здание МАДОУ – 1, двухэтажное; здание склада -1, одноэтажное.

МАДОУ - детский сад №555 расположено в Октябрьском районе г. Екатеринбурга. С северной стороны от ДООУ располагается Центр психолого-медико социального сопровождения «Ресурс», с западной стороны УрГСХА, с южной -Административное здание, с восточной стороны полоса отвода реки Исеть .

#### возможность скрытого подхода к объекту:

конструкция и периметры ограждения - конструкция металлическая, 2 ворот. Параметры по периметру 300м. высота 2 м., техническое состояние – хорошее.

### 2. Территория, указанная на схеме, включает:

МАДОУ;

парк, в котором могут проводиться экскурсии с детьми на открытом воздухе;

жилые дома, в которых проживает большая часть детей МАДОУ;

автомобильные дороги и тротуары.

### 3. На схеме обозначены:

расположение жилых домов, зданий и сооружений;

сеть автомобильных дорог;

пути движения транспортных средств;

пути движения детей (воспитанников) в/из образовательного учреждения;

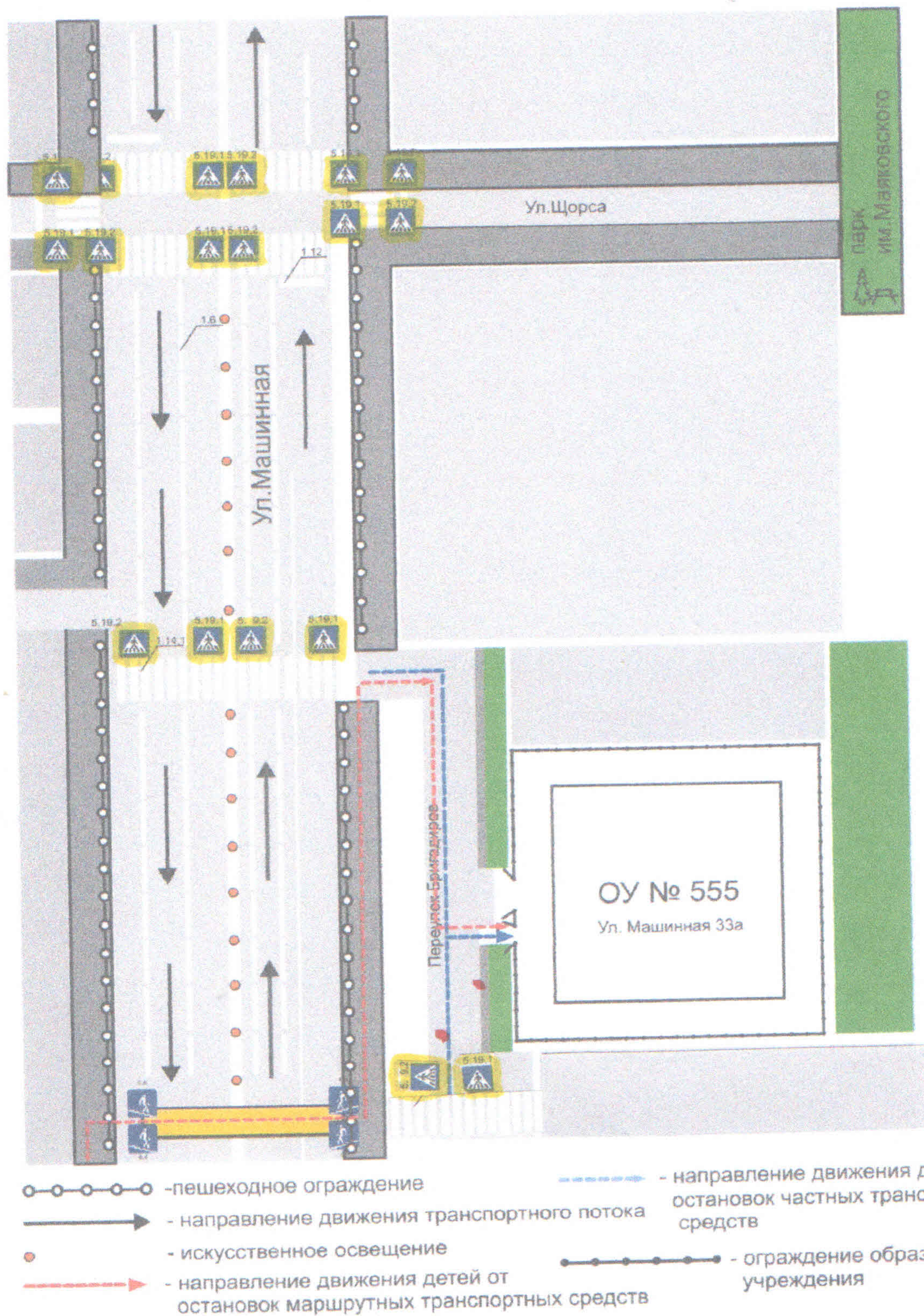
опасные участки (места несанкционированных переходов на подходах к образовательному учреждению, места имевших место случаев дорожно-транспортных происшествий с участием детей-пешеходов и детей-велосипедистов);

уличные (наземные – регулируемые / нерегулируемые) и внеуличные (надземные и подземные) пешеходные переходы;

названия улиц и нумерация домов.



2. Схема организации дорожного движения в непосредственной близости от образовательного учреждения с размещением соответствующих технических средств организации дорожного движения, маршрутов движения детей и расположения парковочных мест





## **Схема организации дорожного движения в непосредственной близости от образовательного учреждения**

1. На схеме обозначены:  
здание МАДОУ с указанием территории, принадлежащей непосредственно образовательному учреждению;  
автомобильные дороги и тротуары;  
уличные (наземные – регулируемые / нерегулируемые) и внеуличные (надземные и подземные) пешеходные переходы на подходах к образовательному учреждению;  
дислокация существующих дорожных знаков и дорожной разметки;  
другие технические средства организации дорожного движения;  
направление движения транспортных средств по проезжей части;  
направление безопасного маршрута движения детей (обучающихся, воспитанников).

3. На схеме не указаны расположение остановок маршрутных транспортных средств и безопасные маршруты движения детей (обучающихся, воспитанников) от остановочного пункта к образовательного учреждения и обратно, т.к. они находятся очень далеко от ДОУ

### **Рекомендации к составлению схемы маршрутов движения организованных групп детей от образовательного учреждения к стадиону, парку или спортивно-оздоровительному комплексу**

Безопасный маршрут движения детей от образовательного учреждения к парку им. Маяковского осуществляется по тротуару пер. Бригадиров, далее по тротуару ул. Машинная до перекрестка ул. Щорса. Поворот на право и по тротуару до входа в парк им. Маяковского пересечения перекрестка

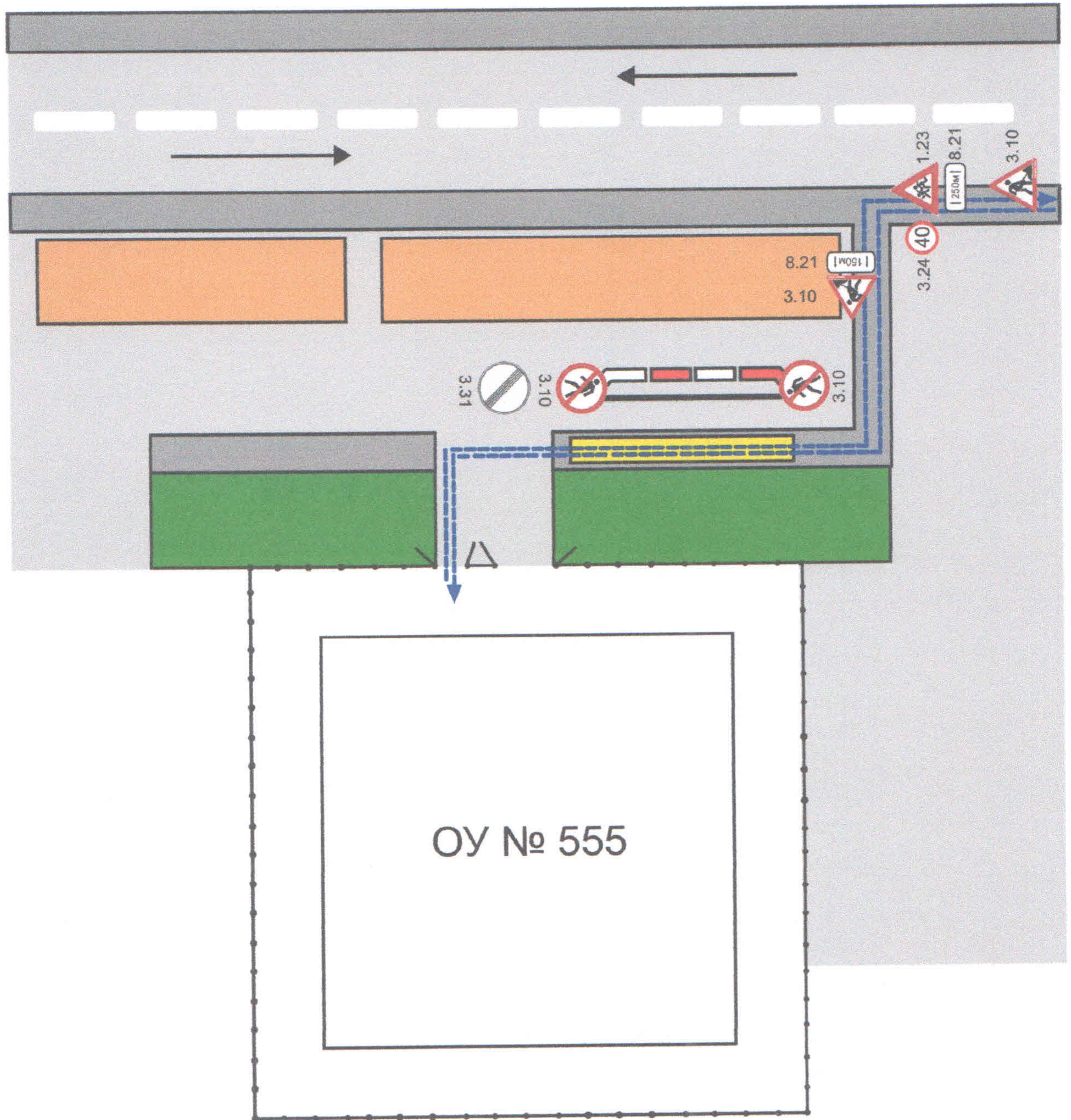





### 3. Маршруты движения организованных групп детей от образовательного учреждения к парку





**План-схема пути движения транспортных средств и детей  
(обучающихся, воспитанников)  
при проведении дорожных ремонтно-строительных работ  
вблизи образовательного учреждения**



-  - временная пешеходная дорожка
-  - направление движения транспортного потока
-  - направление движения транспортного потока



**Рекомендации к составлению схемы пути движения транспортных средств к местам разгрузки/погрузки и рекомендуемые безопасные пути передвижения детей по территории образовательного учреждения**

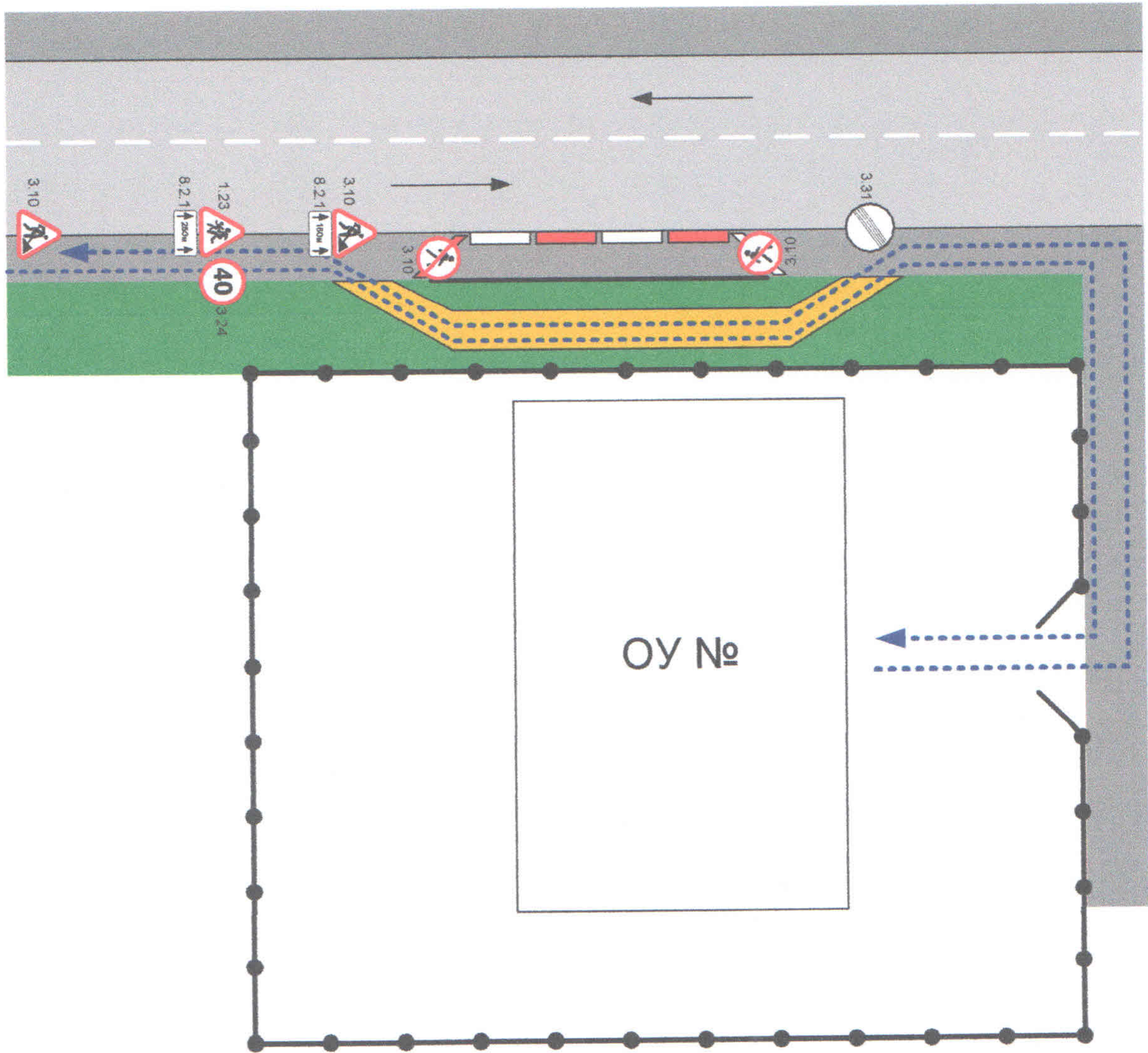
На схеме указана траектория движения транспортных средств на территории образовательного учреждения, в том числе места погрузки/разгрузки, а также безопасный маршрут движения детей во время погрузочно-разгрузочных работ.




В целях обеспечения безопасного движения детей по территории МАДОУ необходимо исключены пересечения путей движения детей и путей движения транспортных средств.



## Приложение

### План-схема пути движения транспортных средств и детей (обучающихся, воспитанников) при проведении дорожных ремонтно-строительных работ вблизи образовательного учреждения



-  - временная пешеходная дорожка
-  - направление движения транспортного потока
-  - рекомендуемое направление движения детей (учеников)



**Рекомендации к составлению план-схемы пути движения транспортных средств и детей при проведении дорожных ремонтно-строительных работ вблизи образовательного учреждения**

На схеме указано место производства дорожных ремонтно-строительных работ, его обустройство дорожными знаками и ограждениями, иными техническими средствами организации дорожного движения, а также безопасный маршрут движения детей (воспитанников) к образовательному учреждению с учетом изменения маршрута движения по тротуару.

В период проведения ремонтных работ, дети идут по рекомендуемому пути, указанному на схеме.

На схеме обозначены:

- участок производства дорожных ремонтно-строительных работ;
- автомобильные дороги;
- тротуары;
- альтернативные пути (обходы места производства дорожных ремонтно-строительных работ пешеходами и объезды транспортными средствами);
- здание образовательного учреждения;
- ограждение территории образовательного учреждения



1. Пункт «Полное наименование объекта» читать: Муниципальное автономное дошкольное образовательное учреждение – детский сад № 555.
2. Пункт «Сокращенное наименование объекта» читать: МАДОУ – детский сад № 555.
3. Пункт «Руководители образовательного учреждения» читать: зам. зав. Полукарова О.Ю., зам. зав. по АХЧ Алхимова И.А.
4. Пункт «Ответственные работники муниципального органа образования» читать: главный специалист РУО Тимошенко Галина Дмитриевна.
5. Пункт «Район расположения образовательного учреждения, пути движения транспортных средств и детей (обучающихся, воспитанников)» читать: знаки на желтом фоне.
6. Пункт «План-схема района расположения МАДОУ № 555» читать: МАДОУ – детский сад № 555.
7. Пункт «Схема организации дорожного движения в непосредственной близости от образовательного учреждения с размещением соответствующих технических средств организации дорожного движения, маршрутов движения детей и расположения парковочных мест» читать: знаки на желтом фоне.
8. Пункт «Схема организации дорожного движения в непосредственной близости от образовательного учреждения»: читать МАДОУ.
9. Пункт «Маршруты движения организованных групп детей от образовательного учреждения к парку» читать: знаки на желтом фоне.